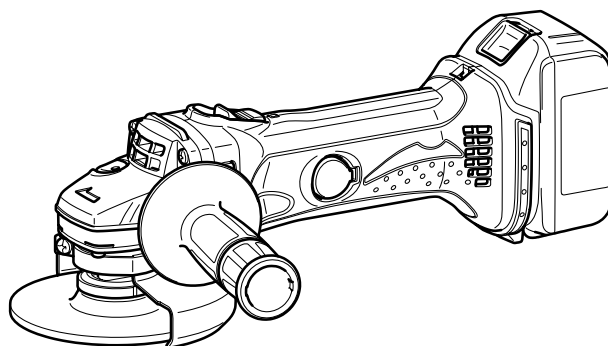
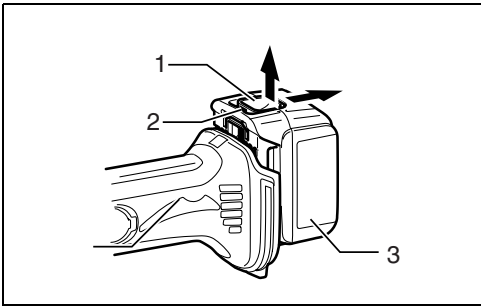




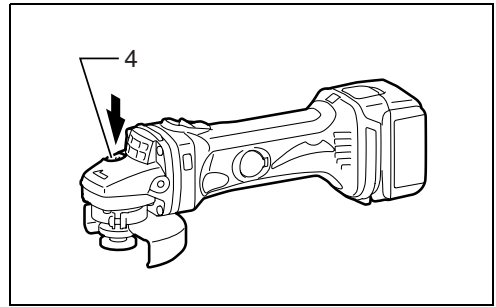
GB	Cordless Angle Grinder	Instruction manual
F	Meuleuse d'angle sans fil	Manuel d'instructions
D	Akku-Winkelschleifer	Betriebsanleitung
I	Smerigliatrice angolare a batteria	Istruzioni per l'uso
NL	Accu haakse slijpmachine	Gebruiksaanwijzing
E	Amoladora angular a batería	Manual de instrucciones
P	Afiadora angular sem fios	Manual de instruções
DK	Ledningsfri vinkelsliber	Brugsanvisning
S	Sladdlös vinkelslip	Bruksanvisning
N	Batteridrevet vinkelsliper	Bruksanvisning
FIN	Akkukäyttöinen kulmahiomakone	Käyttöohje
GR	Φορητός γωνιακός τροχός	Οδηγίες χρήσης

BGA450
BGA452

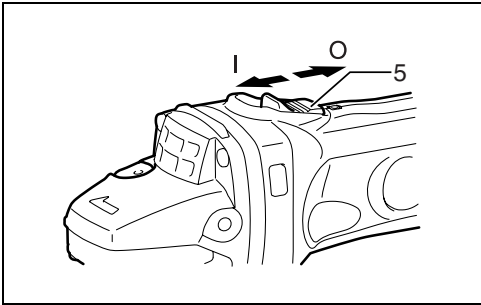




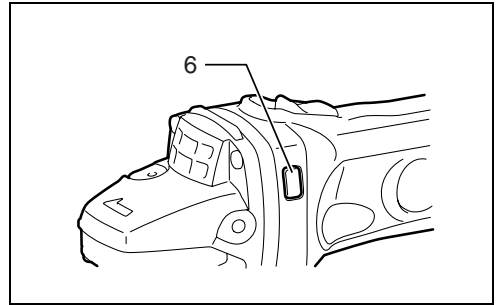
1



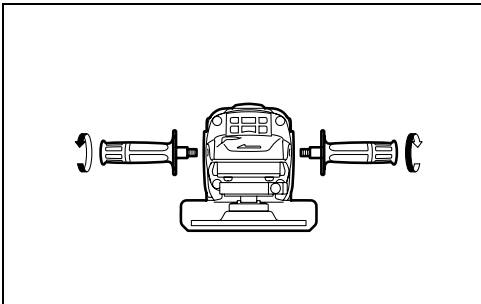
2



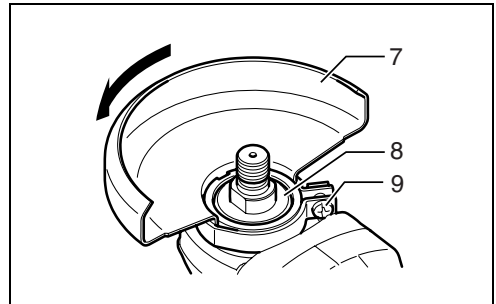
3



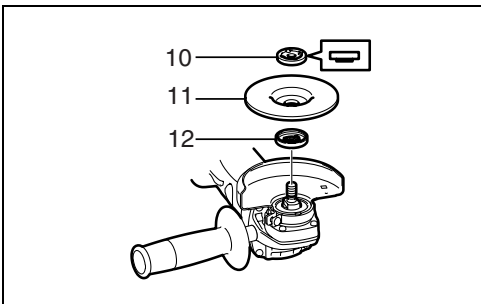
4



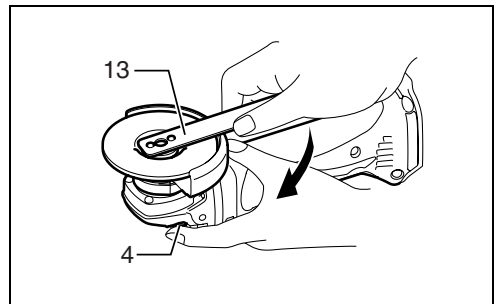
5



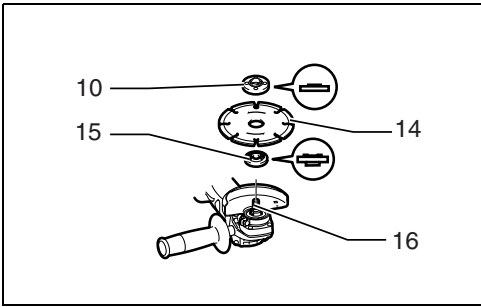
6



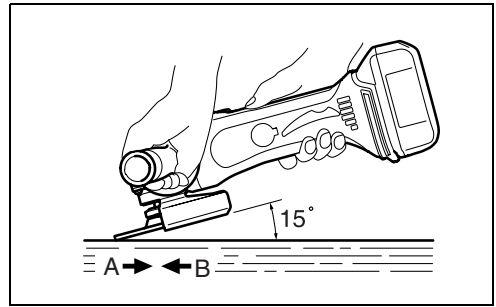
7



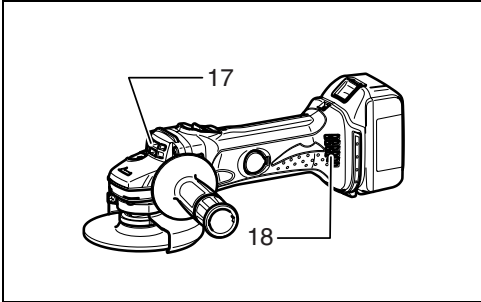
8



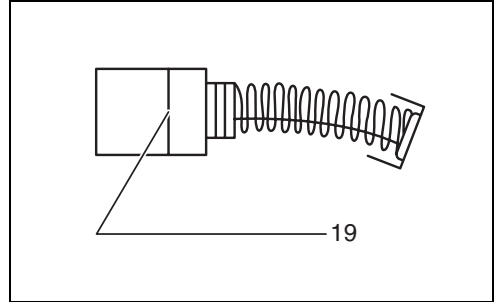
9



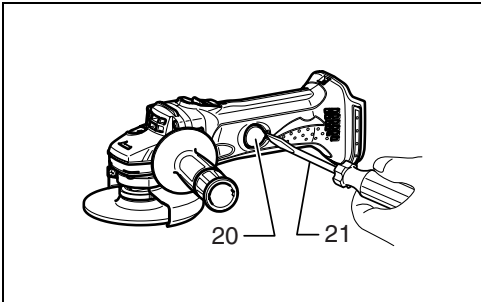
10



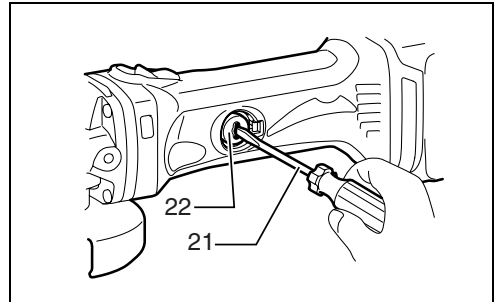
11



12



13



14

Forklaring til generel oversigt

- | | | |
|----------------------|-------------------------------------|-----------------------|
| 1. Knap | 9. Skrue | 17. Udstødningsåbning |
| 2. Rød del | 10. Sikringsmøtrik | 18. Indsugningsåbning |
| 3. Batteripakke | 11. Forsænket centerskive/Multidisk | 19. Slidgrænse |
| 4. Skafthås | 12. Indvendig flange | 20. Holderdæksel |
| 5. Glidekontakt | 13. Skrueøgle til sikringsmøtrik | 21. Skruetrækker |
| 6. Indikatorlampe | 14. Kantet skive | 22. Kulholderdæksel |
| 7. Beskyttelsesskærm | 15. Indvendig flange | |
| 8. Kuglelejevoks | 16. Spindel | |

SPECIFIKATIONER

Model	BGA450	BGA452
Diameter af skive	115 mm	
Spindeltråd	M14	
Hastighed uden belastning (min ⁻¹)	10.000	
Længde i alt	317 mm	
Nettovægt	1,9 kg	
Nominel spænding	14,4 V DC	18 V DC

- På grund af vores løbende forsknings- og udviklingsprogram kan specifikationerne heri ændres uden forudgående varsel.
- Bemærk: Specifikationerne kan variere fra land til land.

Symboler

END002-1

Følgende viser de symboler, der benyttes for værktøjet.

Vær sikker på, at De forstår deres betydning, før De bruger værktøjet.



..... Bær beskyttelsesbriller.

Tilslaget brug

Værktøjet er beregnet til afslibning, slibning og skæring i metal- og stenmaterialer uden brug af vand.

YDERLIGERE SIKKERHEDSREGLER

ENB099-1

1. Bær altid beskyttelsesbriller og høreværn. Der bør bæres andet personligt beskyttelsesudstyr, f.eks. støvmaske, hjelm og beskyttelsesforklæde.
2. Lad beskyttelsesdækslerne sidde på plads.
3. Benyt kun skiver med den korrekte størrelse og skiver med en maksimal driftshastighed på mindst den højeste hastighed uden belastning, som er angivet på værktøjets navneplade. Ved brug af forsænkede centerskiver må De kun benytte fiberglasforstærkede skiver.
4. Kontroller omhyggeligt skiven for revner eller beskadigelse før brugen. Udskift med det samme revnede eller beskadigede skiver.
5. Overhold producentens instruktioner for korrekt montering og brug af skiver. Vær omhyggelig med håndteringen og opbevaringen af skiverne.
6. Anvend ikke separate reduktionsbøsninger eller adaptere til tilpasning af slibeskiver med store huller.
7. Brug kun flanger, der er beregnet til værktøjet.
8. Undgå at beskadige spindelen, flangen (især monteringsområdet) eller sikringsmøtrikken. Beskadigelse af disse dele kan medføre beskadigelse af skiven.
9. For værktøjer, der er beregnet til brug med skiver med trådede hjul, skal De sikre Dem, at tråden i skiven er tilstrækkeligt lang til at modsvare længden af spindelen.
10. Før værktøjet anvendes på et egentligt arbejdsemne, skal det testes ved den højeste hastighed uden belastning i mindst 30 sekunder

på et sikkert sted. Stop med det samme værktøjet, hvis der opstår vibrationer eller slinger, der kan tyde på forkert montering eller en dårligt afbalanceret skive. Kontroller værktøjet for at identificere årsagen.

11. Kontroller, at arbejdsemnet er korrekt understøttet.
12. Hold godt fast i værktøjet.
13. Hold hænderne på afstand af roterende dele.
14. Sørg for, at værktøjet ikke har kontakt med arbejdsemnet, før der tændes på kontakten.
15. Anvend den tilsigtede overflade på skiven til at udføre slibningen.
16. Anvend ikke vinkelsliberskiver til afslibning af sider.
17. Vær opmærksom på gnistregn. Hold værktøjet, så gnisterne flyver væk fra Dem selv og andre personer eller fra brændbare materialer.
18. Vær opmærksom på, at skiven fortsætter med at rotere, efter at der slukkes for værktøjet.
19. Berør ikke arbejdsemnet umiddelbart efter brugen. Det kan være meget varmt og kan forårsage forbrændinger af huden.
20. Anvend ikke værktøjet på materialer, der indeholder asbest.
21. Anvend ikke vand eller slibesmøremiddel.
22. Ved brug af vinkelslibeskive skal De altid benytte den beskyttelsesskærm til støvopsamling, som den lokale lovgivning foreskriver.
23. Slibeskiver må ikke udsættes for tryk fra siden.

GEM DISSE INSTRUKTIONER.

VIGTIGE SIKKERHEDSINSTRUKTIONER

ENC007-2

FOR BATTERIPAKKEN

1. Før brugen af batteripakken skal De læse alle instruktioner og advarsler på (1) batteriopladeren, (2) batteriet og (3) det produkt, som batteriet anvendes i.
2. Skil ikke batteripakken ad.
3. Hvis driftstiden bliver betydeligt kortere, skal De straksophøre med brugen. Brug kan medføre risiko for overophedning, risiko for forbrændinger eller endog eksplosion.
4. Hvis De får elektrolyt i øjnene, skal De med det samme rense øjnene med rent vand og søge læge. Dette kan medføre tab af synet.
5. Kortslut ikke batteripakken:
 - (1) Undgå at berøre terminalerne med ledende materiale.
 - (2) Undgå at opbevare batteripakken i en beholder med andre metalgenstande som f.eks. søm, mønter osv.
 - (3) Udsæt ikke batteripakken for vand eller regn. Hvis batteriet kortsluttes, kan det medføre

voldsom strøm, overophedning, mulige forbrændinger og endog nedbrud.

6. Undgå at opbevare værktøjet og batteripakken på steder, hvor temperaturen kan komme op på eller overstige 50°C (122°F).
7. Sæt ikke ild til batteripakken, selvom den er alvorligt beskadiget eller helt udtjent. Batteripakken kan eksplodere ved brand.
8. Undgå at tabe eller slå på batteriet.

GEM DISSE INSTRUKTIONER

Tip til, hvordan De forlænger batteriets levetid

1. Udskift batteripakken, før den bliver helt afladet. Ophør med at bruge værktøjet, og udskift batteripakken, hvis strømmen til værktøjet aftager.
2. Oplad aldrig en fuldt opladet batteripakke. Overopladning forkorter batteriets levetid.
3. Oplad batteripakken ved stuetemperatur på 10°C – 40°C (50°F – 104°F). Lad batteripakken køle ned, før den oplades, hvis den er varm.

GEM DISSE INSTRUKTIONER

FUNKTIONSBESKRIVELSE

FORSIGTIG:

- Sørg altid for, at værktøjet er slukket, og at batteripakken er taget ud, før De justerer værktøjet eller kontrollerer dets funktion.

Montering eller afmontering af batteripakken (Fig. 1)

- Sluk altid for værktøjet, før De monterer eller afmonterer batteripakken.
- Ved afmontering af batteripakken trækkes den ud af værktøjet, mens der trykkes på knappen foran på pakken.
- Ved montering af batteripakken justeres tungen på batteripakken med rillen i huset, hvorefter pakken skubbes på plads. Sæt den altid hele vejen ind, indtil den låses på plads med et lille klik. Hvis den røde del øverst på knappen er synlig, er batteripakken ikke låst helt fast. Sæt den helt ind, indtil den røde del ikke er synlig. Ellers kan den falde ud af værktøjet og skade Dem eller andre personer i nærheden.
- Brug ikke magt ved montering af batteripakken. Hvis den ikke glider let ind, er den ikke indsat korrekt.

Skaftlås (Fig. 2)

FORSIGTIG:

- Udløs aldrig skaftlåsen, mens spindelen bevæger sig. Dette kan beskadige værktøjet.

Tryk på skaftlåsen for at forhindre, at spindelen roterer, mens De monterer eller afmonterer tilbehør.

Betjening af kontakt (Fig. 3)

FORSIGTIG:

- Før batteripakken sættes i værktøjet, skal De altid kontrollere, at glidekontakten reagerer korrekt og

vender tilbage i stillingen "OFF", når der trykkes bag på glidekontakten.

For at starte værktøjet skal De skubbe glidekontakten til stillingen I (ON). For kontinuert betjening skal De trykke foran på glidekontakten for at låse den fast.

Når De vil stoppe værktøjet, skal De trykke bag på glidekontakten og derefter trykke den mod stillingen "O (OFF)".

Indikatorlampe med multifunktion (Fig. 4)

Indikatorlampene er placeret to steder.

Når batteripakken sættes i værktøjet med glidekontakten i stillingen "O (OFF)", blinker indikatorlampen hurtigt i cirka et sekund. Hvis den ikke blinker, er batteripakken eller indikatorlampen

i stykker.

- Overbelastningsbeskyttelse

- Indikatorlampen tændes, når værktøjet er overbelastet. Lampen slukkes igen, når belastningen af værktøjet reduceres.
- Hvis værktøjet forbliver overbelastet, og indikatorlampen er tændt i cirka to sekunder, stopper værktøjet. Dette forebygger beskadigelse af motoren og de tilhørende dele.
- Start i så fald værktøjet igen, skub glidekontakten til stillingen "O (OFF)" og derefter til stillingen "I (ON)".

- Signal for udskiftning af batteripakke

- Når den resterende batterikapacitet bliver lille, tændes indikatorlampen under brug tidligere, end når der er tilstrækkelig kapacitet.

- Funktion til forhindring af genstart ved et uheld

- Værktøjet starter ikke, hvis batteripakken indsættes i værktøjet med glidekontakten i stillingen "I (ON)". I så fald blinker lampen langsomt. Dette viser, at funktionen til forhindring af genstart ved et uheld er aktiveret.
- For at starte værktøjet skal De først skubbe glidekontakten til stillingen "O (OFF)" og derefter til stillingen "I (ON)".

MONTERING

FORSIGTIG:

- Sørg altid for, at værktøjet er slukket, og at batteripakken er taget ud, før De udfører nogen form for arbejde på værktøjet.

Montering af sidegreb (håndtag) (Fig. 5)

FORSIGTIG:

- Sørg altid for, at sidegrebet er korrekt monteret før brugen.

Skru sidegrebene godt på plads på værktøjet som vist i figuren.

Montering eller afmontering af beskyttelsesskærmen (Fig. 6)

FORSIGTIG:

- Ved brug af en forsænket centerskive/multidisk, flexskive, trådske, vinkelsliberskive eller kantet skive skal beskyttelsesskærmen monteres på værktøjet, så den lukkede side af skærmen altid vender mod operatøren.

Monter beskyttelsesskærmen, så fremspringet på båndet på skærmen er justeret med mærket på kuglelejevoksen. Drej derefter beskyttelsesskærmen 180 grader. Sørg for at stramme skruen godt.

Følg fremgangsmåden til montage i omvendt rækkefølge for at afmontere beskyttelsesskærmen.

Montering eller afmontering af forsænket centerskive/multidisk

ADVARSEL:

- Anvend altid den medfølgende beskyttelsesskærm, når en forsænket centerskive/multidisk er monteret på værktøjet. Skiven kan splintres under brug, og skærmen hjælper med at forebygge personskade.

Monter den indvendige flange på spindelen. Monter skiven/disken på den indvendige flange, og skru sikringsmøtrikken på spindelen. (Fig. 7)

For at stramme sikringsmøtrikken trykkes der fast på skaftlåsen, så spindelen ikke kan dreje rundt. Brug derefter skruenøglen til sikringsmøtrikken til at stramme godt mod uret. (Fig. 8)

Følg fremgangsmåden til montage i omvendt rækkefølge for at afmontere skiven.

Montering eller afmontering af kantet skive (fås som tilbehør) (Fig. 9)

FORSIGTIG:

- Sørg for, at pilen på værktøjet peger i samme retning som pilen på den kantede skive.

Monter den indvendige flange på spindelen. Monter den kantede skive på den indvendige flange, og skru sikringsmøtrikken på spindelen. Vær opmærksom på, at den flade side af sikringsmøtrikken skal vende mod den kantede skive, når den kantede skive anvendes.

ADVARSEL:

- Udløs kun skaftlåsen, når spindelen ikke bevæger sig.

BETJENING

ADVARSEL:

- Det bør aldrig være nødvendigt at anvende magt på værktøjet. Værktøjets egen vægt sørger for det nødvendige tryk. Tvang og kraftigt tryk kan medføre farlig beskadigelse af skiven.
- Udskift ALTID skiven, hvis værktøjet tabes under slibning.
- Stød eller slå ALDRIG disken eller skiven mod arbejdsområdet.

- Undgå at støde og vride skiven, især ved arbejde på hjørner, skarpe kanter osv. Det kan medføre tab af kontrollen og tilbageslag.
- Anvend ALDRIG værktøjet med klinger til skæring i træ og andre savklinger. Ved brug på en vinkelsliber forårsager sådanne klinger ofte tilbageslag og tab af kontrollen, hvilket kan resultere i personskaade.

FORSIGTIG:

- Dybden af et enkelt snit må være op til 5 mm. Reguler trykket på værktøjet, så værktøjet ikke kører langsommere under betjeningen.
- Efter brugen skal De altid slukke for værktøjet og vente, indtil skiven er stoppet helt, før De lægger værktøjet fra Dem.
- Hvis værktøjet betjenes konstant, indtil batteripakken er afladet, skal De lade værktøjet hvile i 15 minutter, før De fortsætter med et nyt batteri.

Anvendelse til vinkelslibning og slibning (Fig. 10)

Hold ALTID godt fast i værktøjet med den ene hånd på motorhuset og den anden hånd på sidehåndtaget. Tænd for værktøjet, og sæt derefter skiven eller disken mod arbejdsemnet.

Skiven eller disken skal som regel holdes i en vinkel på cirka 15 grader mod overfladen af arbejdsemnet.

Under indkøring af en ny skive må sliberen ikke anvendes i retningen B, da den ellers vil skære ned i arbejdsemnet. Når kanten af skiven er blevet rundet af ved brug, kan skiven benyttes i både A- og B-retningen.

Anvendelse med kantet skive (tilbehør)

ADVARSEL:

- Hvis der anvendes tvang og kraftigt tryk, eller hvis hjulet bøjes, kommer i klemme eller vrides i snittet, kan det medføre overophedning af motoren og farligt tilbageslag.

FORSIGTIG:

- Sørg for, at den kantede skive stopper helt efter skæringen. Læg derefter værktøjet fra Dem. Det er farligt at lægge værktøjet fra dem, før De slukker for det. Hvis der er støv eller snavs omkring værktøjet, kan værktøjet suge det ind.

Sørg for, at skiven ikke berører arbejdsemnet. Tænd for værktøjet, og hold godt fast i det. Vent, til skiven når fuld hastighed. Flyt værktøjet fremad hen over arbejdsemnet, idet værktøjet holdes fladt og flyttes jævnt frem, indtil skæringen er færdig.

VEDLIGEHOLDELSE

FORSIGTIG:

- Sørg altid for, at værktøjet er slukket, og at batteripakken er taget ud, før De forsøger at udføre inspektion eller vedligeholdelse.

Værktøjet og ventilationsåbningerne skal holdes rene. Rengør værktøjets ventilationsåbninger regelmæssigt,

eller når åbningerne begynder at blive tilstoppede. (Fig. 11)

Udskiftning af kulbørster

Tag regelmæssigt kulbørsterne af, og efterse dem. Udskift dem, når de er nedslidt til slidgrænsen. Hold kulbørsterne rene og frie til at glide i holderne. Begge kulbørsterne skal udskiftes samtidig. Brug altid identiske kulbørster.

(Fig. 12)

Sæt spidsen af skruetrækkeren med kærvspids ind i snittet i værktøjet, og fjern holderdækslet ved at løfte op i det. (Fig. 13)

Brug en skruetrækker til at fjerne kulholderdækslerne. Tag de udslidte kulbørster ud, monter de nye, og fastgør kulholderdækslerne. (Fig. 14)

Monter holderdækslet på værktøjet igen.

For at holde produktet SIKKERT og PÅLIDELIGT skal reparationer samt al anden vedligeholdelse eller justering udføres af autoriserede Makita-servicecentre, og der skal altid benyttes Makita-reservedele.

TILBEHØR

FORSIGTIG:

- Dette tilbehør eller ekstraudstyr anbefales til brug med det Makita-værktøj, som er beskrevet i denne brugsanvisning. Brug af andet tilbehør eller ekstraudstyr kan forårsage personskaade. Brug kun tilbehør eller ekstraudstyr til det formål, det er beregnet til.

Henvend Dem til Deres lokale Makita-servicecenter, hvis De har brug for hjælp eller yderligere oplysninger vedrørende tilbehøret.

- Beskyttelsesskærm (Skivedæksel)
- Indvendig flange
- 115 mm. Forsænkede centerskiver
- Sikringsmøtrik (til forsænket centerskive)
- Gummimåtte
- Slibediske
- Sikringsmøtrik (til slibediske)
- Skruenøgle til sikringsmøtrik
- Trådbørste 85
- Sidegreb
- Beskyttelsesskærm til støvopsamling
- 115 mm Kantet skive
- Forskellige typer af originale batterier og opladere fra Makita

ENGLISH**EC-DECLARATION OF CONFORMITY**

We declare under our sole responsibility that this product is in compliance with the following standards of standardized documents, EN60745, EN55014 in accordance with Council Directives, 89/336/EEC, 98/37/EC.

FRANÇAIS**DÉCLARATION DE CONFORMITÉ CE**

Nous déclarons sous notre entière responsabilité que ce produit est conforme aux normes des documents standardisés suivants, EN60745, EN55014 conformément aux Directives du Conseil, 89/336/CEE et 98/37/EG.

DEUTSCH**CE-KONFORMITÄTSERKLÄRUNG**

Hiermit erklärt wir unter unserer alleinigen Verantwortung, daß dieses Produkt gemäß den Ratsdirektiven 89/336/EWG und 98/37/EG mit den folgenden Normen von Normendokumenten übereinstimmen: EN60745, EN55014.

ITALIANO**LE NORME DELLA COMUNITÀ EUROPEA**

Dichiaro sotto la nostra sola responsabilità che questo prodotto è conforme agli standard di documenti standardizzati seguenti: EN60745, EN55014 secondo le direttive del Consiglio 89/336/CEE e 98/37/CE.

NEDERLANDS**EG-VERKLARING VAN CONFORMITEIT**

Wij verklaren hierbij uitsluitend op eigen verantwoordelijkheid dat dit produkt voldoet aan de volgende normen van genormaliseerde documenten, EN60745, EN55014 in overeenstemming met de richtlijnen van de Raad 89/336/EEC en 98/37/EC.

ESPAÑOL**DECLARACIÓN DE CONFORMIDAD DE LA CE**

Declaramos bajo nuestra sola responsabilidad que este producto cumple con las siguientes normas de documentos normalizados, EN60745, EN55014 de acuerdo con las directivas comunitarias, 89/336/EEC y 98/37/CE.

Yasuhiko Kanzaki **CE 2005**



Director	Amministratore
Directeur	Directeur
Direktor	Director

MAKITA INTERNATIONAL EUROPE LTD.

Michigan Drive, Tongwell, Milton Keynes,
Bucks MK15 8JD, ENGLAND

Responsible manufacturer:	Produttore responsabile:
Fabricant responsable :	Verantwoordelijke fabrikant:
Verantwortlicher Hersteller:	Fabricante responsable:

Makita Corporation Anjo Aichi Japan

PORTUGUÊS

DECLARAÇÃO DE CONFORMIDADE DA CE

Declaramos sob inteira responsabilidade que este produto obedece às seguintes normas de documentos normalizados, EN60745, EN55014 de acordo com as directivas 89/336/CEE e 98/37/CE do Conselho.

DANSK

EU-DEKLARATION OM KONFORMITET

Vi erklærer hermed på eget ansvar, at dette produkt er i overensstemmelse med de følgende standarder i de normsættende dokumenter, EN60745, EN55014 i overensstemmelse med Rådets Direktiver, 89/336/EEC og 98/37/EC.

SVENSKA

EG-DEKLARATION OM ÖVERENSSTÄMMELSE

Under eget ansvar deklarerar vi härmed att denna produkt överensstämmer med följande standardiseringar för standardiserade dokument, EN60745, EN55014 i enlighet med EG-direktiven 89/336/EEC och 98/37/EC.

NORSK

EU's SAMSVARS-ERKLÆRING

Vi erklærer på eget ansvar at dette produktet er i overensstemmelse med følgende standard i de standardiserte dokumenter: EN60745, EN55014, i samsvar med Rådsdirektivene, 89/336/EEC og 98/37/EC.

SUOMI

VAKUUTUS EC-VASTAAVUDESTA

Yksinomaisesti vastuullisina ilmoitamme, että tämä tuote on seuraavien standardoitujen dokumenttien standardien mukainen, EN60745, EN55014 neuvoston direktiivien 89/336/EEC ja 98/37/EC mukaisesti.

ΕΛΛΗΝΙΚΑ

ΔΗΛΩΣΗ ΣΥΜΜΟΡΦΩΣΗΣ ΕΚ

Δηλώνουμε υπό την μοναδική μας ευθύνη ότι αυτό το προϊόν βρίσκεται σε Συμφωνία με τα ακόλουθα πρότυπα τυποποιημένων εγγράφων, EN60745, EN55014 σύμφωνα με τις Οδηγίες του Συμβουλίου, 89/336/EEC και 98/37/EC.

Yasuhiko Kanzaki CE 2005



Director
Direktør
Direktör

Direktor
Johtaja
Διευθυντής

MAKITA INTERNATIONAL EUROPE LTD.

Michigan Drive, Tongwell, Milton Keynes,
Bucks MK15 8JD, ENGLAND

Fabricante responsável:
Ansvarlig fabrikant:
Ansvarig tillverkare:

Ansvarlig produsent:
Vastaava valmistaja:
Υπεύθυνος κατασκευαστής:

ENGLISH

For European countries only

Noise and Vibration

The typical A-weighted sound pressure level is 75 dB (A).

Uncertainty is 3 dB (A).

The noise level under working may exceed 85 dB (A).

– Wear ear protection. –

The typical weighted root mean square acceleration value is 3 m/s^2 .

These values have been obtained according to EN60745.

FRANÇAIS

Pour les pays d'Europe uniquement

Bruit et vibrations

Le niveau de pression sonore pondérée A typique est 75 dB (A).

L'incertitude est de 3 dB (A).

Le niveau de bruit peut dépasser 85 dB (A) lors de l'utilisation.

– Portez des protections d'oreilles. –

La valeur d'accélération quadratique pondérée typique est 3 m/s^2 .

Ces valeurs ont été obtenues selon EN60745.

DEUTSCH

Nur für europäische Länder

Geräusch- und Vibrationsentwicklung

Der typische Schalldruck beträgt 75 dB (A).

Die Abweichung beträgt 3 dB (A).

Unter Arbeitsbedingungen kann der Schalldruck 85 dB (A) überschreiten.

– Tragen Sie Gehörschutz. –

Der typische effektive Beschleunigungswert beträgt 3 m/s^2 .

Diese Werte wurden entsprechend der Norm EN60745 gewonnen.

ITALIANO

Modello per l'Europa soltanto

Rumore e vibrazione

Il livello tipico di pressione sonora ponderata A è di 75 dB (A).

Eventuali variazioni sono comprese in 3 dB (A).

Il livello acustico in esercizio può superare 85 dB (A).

– Indossare la protezione per gli occhi. –

In genere, il valore efficace ponderato dell'accelerazione è pari a 3 m/s^2 .

Questi valori sono stati ottenuti in conformità con la norma EN60745.

NEDERLANDS

Alleen voor Europese landen

Geluidsniveau en trilling

Het typische, A-gewogen geluidsdruk-niveau is 75 dB (A).

De afwijking is 3 dB (A).

Het geluidsniveau kan tijdens gebruik hoger worden dan 85 dB (A).

– Draag gehoorbescherming. –

De typisch, gewogen, kwadratisch-gemiddelde versnellingswaarde is 3 m/s^2 .

Deze waarden zijn verkregen volgens EN60745.

ESPAÑOL

Para países europeos solamente

Ruido y vibración

El nivel de presión acústica típico ponderado A es de 75 dB (A).

La incertidumbre es de 3 dB (A).

El nivel de ruido durante el trabajo puede superar los 85 dB (A).

– Utilice protección para los oídos. –

El valor ponderado de aceleración es 3 m/s^2 .

Estos valores se han obtenido conforme a EN60745.

Yasuhiko Kanzaki CE 2005



Director	Amministratore
Directeur	Directeur
Direktor	Director

MAKITA INTERNATIONAL EUROPE LTD.

Michigan Drive, Tongwell, Milton Keynes,
Bucks MK15 8JD, ENGLAND

Responsible manufacturer:	Produttore responsabile:
Fabricant responsable :	Verantwoordelijke fabrikant:
Verantwortlicher Hersteller:	Fabricante responsable:

Makita Corporation Anjo Aichi Japan

PORTUGUÊS

Só para países Europeus

Ruído e vibração

O nível acústico ponderado A é de 75 dB (A).

O coeficiente de imprecisão é de 3 dB (A).

O nível de ruído quando em funcionamento pode exceder os 85 dB (A).

– Use protecção para os ouvidos. –

A raiz quadrada do valor médio ponderado da variação da aceleração é de 3 m/s².

Estes valores foram obtidos segundo a norma EN60745.

DANSK

Kun for lande i Europa

Lyd og vibration

Det typiske A-vægtede lydtryksniveau er 75 dB (A).

Usikkerheden er 3 dB (A).

Støjniveauet under arbejdet kan være højere end 85 dB (A).

– Bær høreværn. –

Den typiske vægtede effektive accelerationsværdi er 3 m/s².

Disse værdier er målt i overensstemmelse med EN60745.

SVENSKA

Endast för Europa

Buller och vibration

Den typiska ljudtrycksnivån är 75 dB (A).

Måttoleransen är 3 dB (A).

Bullernivån under drift kan överstiga 85 dB (A).

- Använd hörselskydd. –

Kvadratiska medelvärdet för accelerationen är 3 m/s².

Dessa värden är framtagna i enlighet med EN60745.

NORSK

Gjelder bare land i Europa

Støy og vibrasjon

Typisk A-vektet lydtrykksnivå er 75 dB(A).

Usikkerheten er på 3 dB (A).

Støynivået under arbeid kan overskride 85 dB (A).

– Bruk hørselvern. –

Typisk vektet kvadratisk middelværdi av akselerasjonen er 3 m/s².

Disse verdiene er fremkommet i samsvar med EN60745.

SUOMI

Vain Euroopan maat

Melutaso ja värinä

Tyypillinen A-painotettu äänenpainetaso on 75 dB (A).

Virhemarginaali on 3 dB (A).

Työskentelyn aikana melutaso voi ylittää 85 dB (A).

– Käytä kuulosuojaimia. –

Tyypillinen painotettu tehollisarvo on 3 m/s².

Nämä arvot on saatu standardin EN60745 mukaisesti.

ΕΛΛΗΝΙΚΑ

Μόνο για χώρες της Ευρώπης

Θόρυβος και κραδασμός

Το σύνθηδες σταθμισμένο επίπεδο ηχητικής πίεσης είναι 75 dB (A).

Η αβεβαιότητα είναι 3 dB (A).

Το επίπεδο θορύβου σε λειτουργία ενδέχεται να υπερβεί τα 85 dB (A).

– Να φοράτε ωτοασπίδες. –

Η σύνθηδες σταθμισμένη μέση τετραγωνική ρίζα της τιμής επιτάχυνσης είναι 3 m/s².

Οι τιμές αυτές έχουν ληφθεί σύμφωνα με το EN60745.

Yasuhiko Kanzaki CE 2005

Director

Direktør

Direktör

Direktor

Johtaja

Διευθυντής

MAKITA INTERNATIONAL EUROPE LTD.

Michigan Drive, Tongwell, Milton Keynes,
Bucks MK15 8JD, ENGLAND

Fabricante responsável:

Ansvarlig fabrikant:

Ansvarig tillverkare:

Ansvarlig produsent:

Vastaava valmistaja:

Υπεύθυνος κατασκευαστής:

Makita Corporation Anjo Aichi Japan

Makita Corporation
Anjo, Aichi, Japan

884662A997